

昆明理工大学津桥学院 2015 年毕业生 就业质量报告

二零一五年十二月三十一日

目 录

第一部分 学院概况

第二部分 毕业生情况

一、毕业生院系及专业分布

二、毕业生生源类别分布

三、毕业生生源类别分布和性别比例

四、少数民族毕业生分布

第三部分 毕业生就业情况

一、毕业生去向分布

1、毕业生总体去向分布

2、毕业生分专业去向分布

二、毕业生就业去向分布

1、就业单位性质分析

2、就业单位行业分布

3、就业单位所在地分布

第四部分 毕业生就业工作举措

一、实施“一把手”工程，就业创业工作保障到位

二、推进教育教学转型发展工程，全面落实应用型多样性人才培养方案

三、实施就业创业服务提升工程，做好就业创业指导服务工作

四、推进就业创业队伍建设工程，打造职业化专业化工作团队

五、推进创新创业教育改造升级工程，创新人才培养机制

六、开展就业典型建设工程，发挥引领示范作用

第五部分 就业相关分析

一、大学生就业满意度状况

二、用人单位对学生满意度状况

第六部分 就业发展趋势分析

一、就业率的变化趋势

二、影响就业结果的因数

第七部分 就业对教育教学的反馈

一、2015 届各专业毕业生就业率排序

二、学院人才培养对毕业生影响

三、对学校就业指导工作的反馈

第一部分 学院概况

昆明理工大学津桥学院成立于2001年，是由昆明理工大学申办、云南省国有大型企业云南省城市建设投资集团有限公司投资，经云南省教育厅审核、国家教育部批准的全日制本科（国有）独立学院。

学院地处昆明高新技术产业开发区海源北路。学院机构健全，制度完善，后勤及安保系统完善，实行学分制管理，是一所功能齐全，以工为主，经、管、文、法、理协同发展的多科性高校。现设有经济管理系、外语系、法学系、计算机与电子电气工程系、建筑工程系、工学系6个系和体育课部、思想政治理论课教学部2个教学部，共29个专业，47个实验室，4个研究机构，在校学生9200余人。2015年学院25个本科专业面向全国31个省（市、自治区）招生。

学院全面贯彻党和国家的教育方针，以“教书育人、服务社会、务实创新、追求卓越”为办学宗旨，以人才培养为根本，以学科专业建设为龙头，以提高质量为核心，着力强化校企合作、协同育人、培养“一专多能、一专多路”多样性应用型人才；着力强化中西文化相融、国际化办学特色；着力以社会主义先进文化为引领，培育“崇尚创造、追求卓越、勤奋刻苦、励志成才”的优秀精神品质，促进学生德智体美全面发展。

学院广泛开展与海外、省外、校企、校校多元化合作，特别是与云南城投20余家二级公司的全面合作、协同育人；开展双语教学、国际交流、多证培养、创业训练、联合培养、交换生项目培养、卓越人才培养、本研连读等多样性人才培养。

学院与近 100 个海外国家和台湾地区高等教育学府建立了合作关系，开展合作项目 50 余个。每年派出赴欧美、东南亚及台湾地区参加带薪实习、一学期研修、短期交流、英语学习、海外实习、国家汉办汉语志愿者、本科及硕士留学已达 250 余人，近年来学生出国交流人数达 1000 余人，邀请海外专家、学者到学院进行学术交流、讲学、考察访问以及合作院校学术交流达 350 余人。2009 年学院在云南省独立学院中首批获得招收来华留学生的资格，每年招收 200 余名来自美国麻省理工学院、泰国清迈大学、泰国农业大学、老挝及缅甸等国家的留学生到学院进行短期或长期的学习，营造了良好的国际化教育环境。学院近期与泰国兰实大学签订 3.5+1.5 本硕连读项目，与泰国清迈大学经济学院签订 2+2 双学位联合培养项目，与台湾东南科技大学签署应用技术人员联合培养协议。

学院深化教育教学改革，全面推进“质量工程”建设，提高人才培养质量。目前，学院获批国家级立项质量工程项目 8 项，省级立项质量工程建设项目 61 项，省级教改项目 18 项，云南省教育厅科学研究基金项目 93 项，学院人才培养模式研究项目《独立学院应用型、多样性人才培养模式构建与实践》获得 2013 年云南省政府省级教学成果奖二等奖。2014 年经教育厅评审通过“支撑产业升级重点专业群”建设项目-“建筑工程类专业群”，2015 年经教育厅评审通过“电子电气类专业实验实习实训基地与技术创新服务中心”及“计电类虚拟仿真实验教学中心”建设项目。近年来，学院教师发表学术论文 968 篇，教师和学生参加全国及云南省各类竞赛项目累计荣获国家级奖

项 86 项、省级奖项 124 项；学生参与创业项目 162 项、获奖 31 项（其中一等奖 4 项）。同时，学院获批“云南省文明学校”、“云南省平安校园”、“云南省民办示范学校”、“云南省首批学分制教学管理单位”、“云南省民办首家按学分收费院校”、“云南省教育厅海外留学生招生资格学校”、“云南省地方大学转型发展试点院校”等。设有“云南省国资委干部培训中心”、“国家教育部 科技部大学生创业园津桥基地”、“国家大学生科技园津桥分园”、“南开大学、厦门大学、大连理工大学 EMBA 联合办学点”、“云南省未来研究会挂靠单位”。学院拥有校内外实习实训基地 130 个、社会考点 16 个、国外及台湾地区建立合作院校 100 所、开展合作项目 50 余个、国内外交换生合作院校 12 个。2015 年学院通过云南省教育厅组织的办学水平评估，综合评估等级为 A，现开设经、法、文、工、管理学 5 个学科，评估等级均为 A。

学院以学生为本、德育为先、立德树人，重视学生思想政治工作和团学工作，重视校园文化和学生综合素质培养。学院近三年毕业生年终就业率均在 98.9% 以上，近三年连续荣获“云南省高校毕业生就业工作目标责任考核一等奖”和“云南省高校毕业生就业创业工作先进单位”。学生出国深造、考研升学、公务员、司法考试、大学英语四级考试及各类职业资格考通过人数不断攀升。学院连续三年荣获云南省大学生创业计划大赛一、二等奖，优秀学生不断涌现。近两年，学院积极组织学生参与国家及省级各类与本专业相关的学科竞赛及体育比赛，成绩优异，共获 78 项奖励，其中获国际级奖项 1 项，国家级奖项 25 项，省级奖项 52 项，优秀学生不断涌现。

第二部分 毕业生情况

一、毕业生院系及专业分布

昆明理工大学津桥学院 2015 届毕业生涉及 6 个系 18 个专业，共计 1820 人。

表 1 毕业生所在专业分布情况

二级院系	专业	人数	占毕业生人数比例 (100%)	合计
经济管理系	工商管理	192	10.55	725
	市场营销	47	2.58	
	会计学	305	16.76	
	物流管理	95	5.22	
	国际经济与贸易	86	4.73	
建筑工程系	给水排水工程	65	3.57	493
	水利水电工程	114	6.26	
	建筑学	52	2.86	
	城市规划	43	2.36	
	土木工程	219	12.03	
工学系	测绘工程	68	3.74	112
	汽车维修工程教育	44	2.42	
计算机工程与 电子电气工程系	计算机科学与技术	81	4.45	178
	电子信息科学与技术	63	3.46	
	计算机软件	33	1.81	
外语系	英语	41	2.25	75
	对外汉语	34	1.87	
法学系	法学	237	13.02	237

二、毕业生生源分布

表 2 毕业生生源地分布

省份	人数	占毕业生比例 (%)
云南省	1204	66.2
北京市	7	0.4
天津市	32	1.8
安徽省	16	0.9
福建省	28	1.5
甘肃省	26	1.4
广东省	16	0.9
广西省	30	1.6
贵州省	50	2.2
海南省	22	1.2
河北省	35	1.9
河南省	28	1.5
黑龙江省	8	0.4
湖北省	20	1.1
湖南省	26	1.4
吉林省	4	0.2
江苏省	40	2.2
江西省	16	0.9
辽宁省	9	0.5
内蒙古	35	1.9
青海省	9	0.5
宁夏	10	0.6
山东省	8	0.4
山西省	12	0.7
陕西省	27	1.5
上海市	3	0.2
四川省	35	1.9
新疆	14	0.8
西藏	4	0.2
浙江省	16	0.9
重庆市	30	1.6

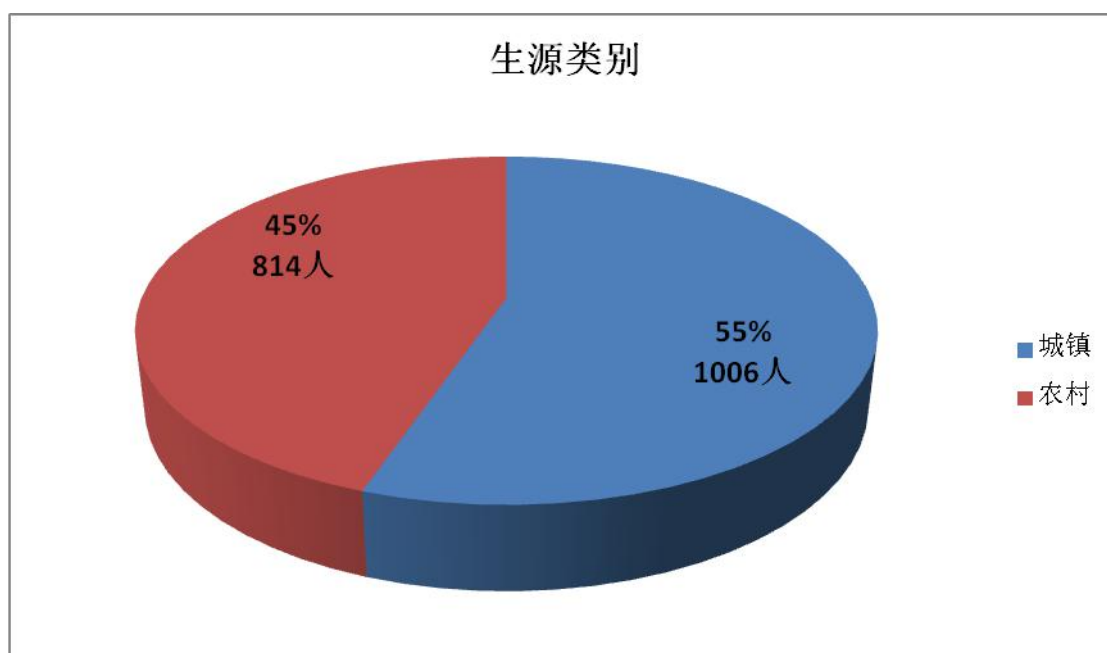
我院 2015 届毕业生生源分布于全国 31 个省、直辖市、自治区，其中云南籍生源毕业生为 1204 人，占毕业生总人数的 66.2%。

表 3 云南籍毕业生生源分布

地区	人数	占云南籍毕业生比例 (%)
昆明市	296	24.58
曲靖市	264	21.93
玉溪市	46	3.82
保山市	47	3.90
昭通市	101	8.39
丽江市	38	3.16
普洱市	33	2.74
临沧市	33	2.74
楚雄州	78	6.48
红河州	62	5.15
文山州	26	2.16
版纳州	18	1.50
大理州	105	8.72
德宏州	25	2.08
怒江州	25	2.08
迪庆州	7	0.57

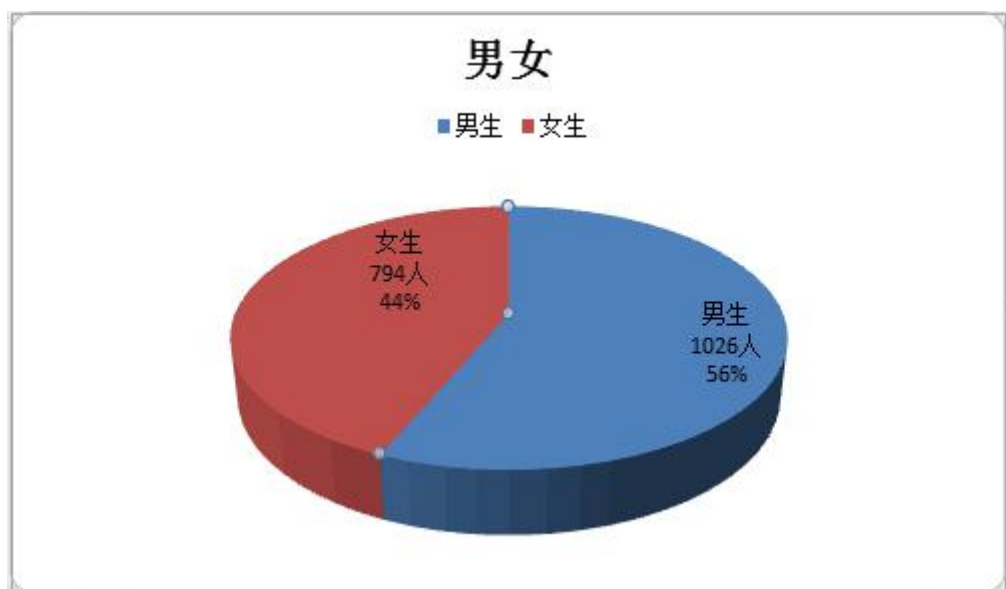
三、毕业生生源类别分布和性别比例

图 1 毕业生生源类别



我院 2015 届毕业生中，城镇生源学生为 1006 人，占毕业生总数的 55.27%，农村生源学生 814 人，占毕业生总数的 44.73%。

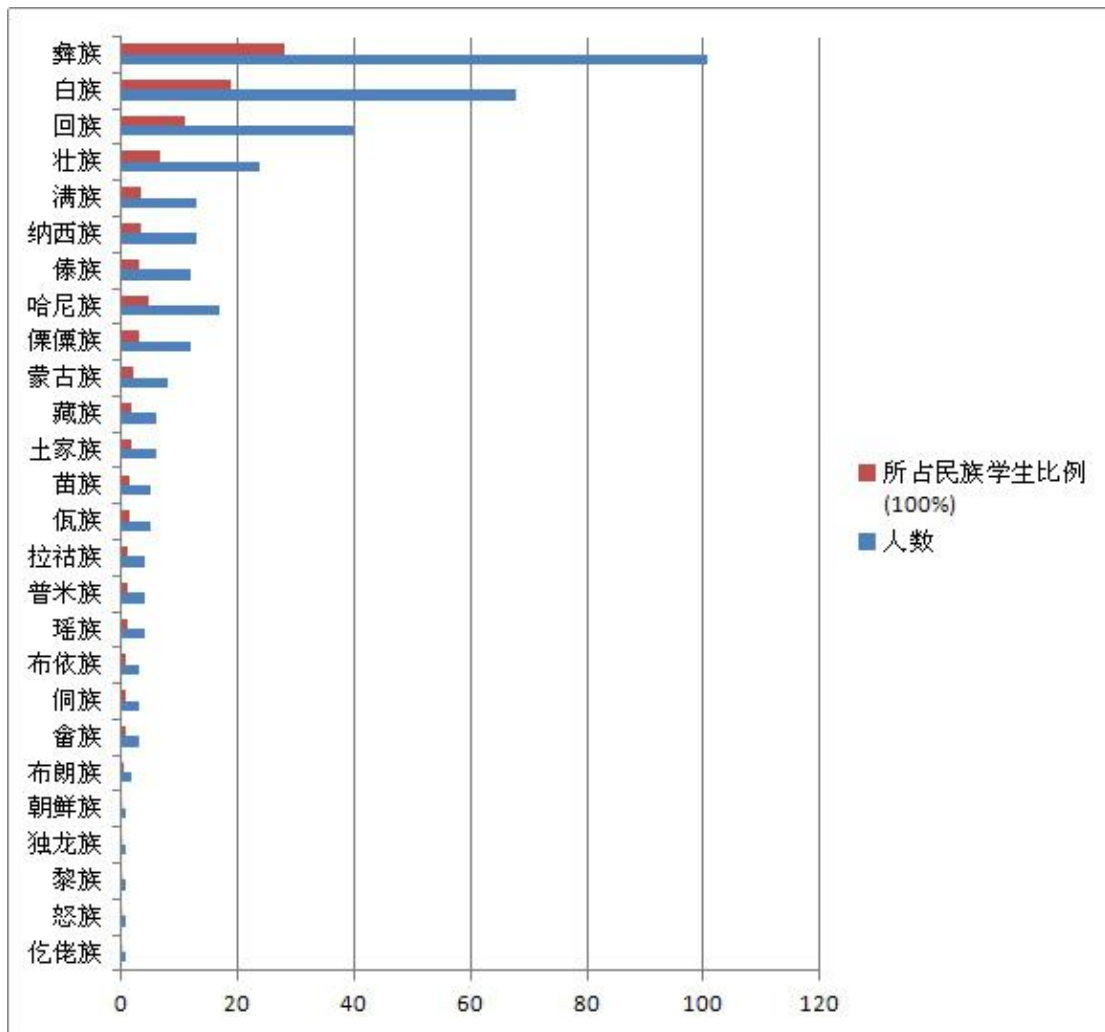
图 2 毕业生男女比例



我校 2015 届毕业生中共有男生 1026 人，占毕业生人数的 56%，女生 794，占毕业生人数的 44%，男女性别比例为 1.3:1。

四、少数民族毕业生分布

图 3 部分少数民族毕业生分布



我院 205 届毕业生中，少数民族毕业生为 358 人，占毕业生总数的 19.67%。

第三部分 毕业生就业情况

2015 年昆明理工大学津桥学院毕业生涉及 6 个系 18 个专业，共计 1820 人。初次就业率为 95.3%，年终就业率为 99.23%

一、毕业生去向分布

1、毕业生总体去向分布

表 4 毕业生总体去向分布

毕业去向	人数	占毕业生人数比例 (%)
签就业协议形式就业	825	45.33
签劳动合同形式就业	14	0.77
其他录用形式就业	901	49.51
国家基层项目	1	0.05
出国出境	16	0.88
升学	24	1.32
应征入伍	7	0.38
自主创业	18	0.99
待就业	14	0.77
总计	1820	

国家基层项目：“国家特岗教师”和“国家西部志愿者项目”

地方基层项目：“云南地方特岗教师”、“西部志愿者云南地方项目”、“三支一扶”、“到村任职”

出国出境：出国留学和出国工作

升学：考取国内大学研究生

应征入伍：服义务兵役和士官直招

2、毕业生分专业去向分布

表 5 毕业生分专业去向分布

去向 专业	出国出境	地方基层项目	国家基层项目	其他录用形势	签就业协议形式就业	签劳动合同形式就业	升学	应征义务兵	自主创业	待就业	总计
工商管理	7			137	39	2		1	5	1	192
市场营销				37	10						47
会计学	1			187	111		3	1		2	305
物流管理	1			77	15	1	1				95
国际经济与贸易	4			56	20	2			4		86
给水排水工程	1			40	23				1		65
水利水电工程				86	19	5	2			2	114
建筑学				39	7		6				52
城市规划				31	12						43
土木工程				159	57			1		2	219
测绘工程				30	33		3	2			68
汽车维修工程教育				3	40					1	44
计算机软件				1	30					2	33

计算机科学与技术				13	62	1			5	1	82
电子信息科学与技术				2	58		1		1	1	63
英语	1		1	1	35	1	1			1	41
对外汉语	1			1	28	1	2		1		34
法学				1	226	1	5	2	1	1	237
总计	15		1	901	825	14	24	7	18	14	1820

二、毕业生就业去向分布

1、就业单位性质分析

表 6 单位性质分布

单位性质	人数	占就业人数比例 (%)
机关	79	4.52
医疗卫生单位	3	0.17
其他事业单位	61	3.49
国有企业	260	14.86
其他企业	1161	66.37
高等教育单位	2	0.12
中初教育单位	14	0.80
其他	157	8.98
三资企业	5	0.29
部队	7	0.40
总计	1749	

就业单位以企业为主，其中中小型企业占 66.37%，国有企业占 14.86%，机关事业单位占 8.18%。从就业单位性质比例中可以看出，我院毕业生适应市场和社会需求，弥补了重点院校学生不愿到中小型企业就业的人才缺口，对当地中小企业的发展起到推动作用，用人企业评价我院毕业生“进得去、呆得住、干得好”。接下来我院将更加重视学生进入国家机关、大型国企等单位的培养。

单位性质 专业	机关	医疗卫生单位	其他事业单位	国有企业	其他企业	三资企业	中初教育单位	高等教育单位	其他	部队	总计
工商管理	24		10	19	117		2		8	1	181
市场营销			1	4	42						47
会计学	14	1	24	100	135	1	5	2	16	1	299
物流管理	1		1	3	78				10		93
国际经济与贸易	15		3	11	42		2		5		78
给水排水工程	1			11	49	1			1		63
水利水电工程	11		5	13	81						110
建筑学	1		4	5	36						46
城市规划	1		2	9	31						43
土木工程	1		1	49	163	2				1	217
测绘工程			3	7	50				3	2	66
汽车维修工程教育				1	33				9		43
计算机科学与技术	2			4	54				16		76
计算机软件					26				5		31
电子信息科学与技术	1			9	49				1		60
英语	2		1	3	22		2		7		37
对外汉语		1	2	2	23		2				32
法学	5	1	4	10	130	1	1		76	2	231
合计	79	3	61	260	1161	5	14	2	157	7	1749

表 7 分专业单位性质分布

单位性质中统计中不包括自主创业(18人)、出国出境(14人)、升学(24人)。国家地方基层项目(1人)

2、 就业单位行业分布

表 8 就业单位行业分布表

单位行业	人数	占就业人数比例
批发零售业	275	15.72
建筑业	426	24.36
信息传输、软件和信息技术服务	140	8
科学研究和技术服务	69	3.95
公共管理、社会保障和社会组织	155	8.86

租赁和商业服务	80	4.57
金融业	59	3.37
房地产	68	3.89
电力、热力、燃气及水生产和供应业	65	3.72
制造业	87	4.97
交通运输、仓储及邮政业	52	2.97
居民服务、修理和其他服务业	24	1.37
文化、体育和娱乐业	88	5.03
教育	48	2.74
住宿和餐饮业	12	0.69
水利、环境和公共设施管理	9	0.51
卫生和社会工作	30	1.72
农、林、渔业	31	1.77
采矿业	24	1.37
军队	7	0.42
总计	1749	100

从就业单位行业分布来看，就业人数最多的四个行业为：建筑业（24.36%）批发零售（15.72%）公共管理、社会保障和社会组织（8.86%）信息传输、软件和信息技术服务（8%）；从就业单位提供的薪酬分析看，我校毕业生平均薪酬为3160元，其中建筑工程系建筑学专业毕业生薪酬最高，平均薪酬为5000-7000元。

3、 就业单位所在地分布

表9 就业单位所在地分布

就业单位所在地	该地就业人数	占就业人数比例
云南省	1460	83.48
北京市	25	1.43
福建省	9	0.51
安徽省	2	0.11
甘肃省	6	0.34
广东省	29	1.66
广西省	20	1.14
贵州省	11	0.63
海南省	15	0.86

河北省	6	0.34
河南省	7	0.4
吉林省	3	0.17
湖北省	2	0.11
湖南省	5	0.29
江苏省	27	1.54
江西省	4	0.23
内蒙古	4	0.23
辽宁省	2	0.11
宁夏	1	0.06
青海省	4	0.23
山东省	11	0.63
山西省	8	0.46
陕西省	10	0.57
上海市	5	0.29
四川省	19	1.09
天津市	32	1.83
西藏	1	0.06
新疆	3	0.17
浙江省	9	0.51
重庆市	9	0.51

从就业单位所在地分布来看，毕业后 83.48%毕业生，选择留在或暂时留在昆明就业。

第四部分 毕业生就业工作举措

推进六项工程，扎实做好毕业生就业创业工作

（一）实施“一把手”工程，就业创业工作保障到位

一是实施就业创业工作“一把手”工程。实行就业创业工作院、系、班三级管理，签订就业工作院一系一班级三级目标责任书，

就业创业工作目标责任明确、任务清晰、工作落实到位，奖励激励机制健全，检查评估措施得力，就业创业工作全员化、常态化，形成齐抓共管的局面。定期召开就业创业工作部署会议，2015年召开就业创业工作会24次，做到年初有计划，年中有检查，年末有考核。

二是确保就业创业工作场地、经费、人员、措施到位。成立了大学生就业创业指导与服务中心、大学生创新创业中心，按照1:500的比例配置就业创业工作人员，各系按照学生人数配备就业创业工作专职人员1-2人。严格按照规定，将就业、创业工作经费列入学院年度经费预算。根据国家和云南省的各项就业创业政策和办法，结合学院实际，制定了《昆明理工大学津桥学院2015届毕业生就业工作实施意见》等55份文件，分工明确，责任到位。

（二）推进教育教学转型发展工程，全面落实应用型多样性人才培养方案

一是创新人才培养思路，构建多样性人才培养方案。构建了包括专业培养、思想政治教育、实践教学、多证培养、双语教学、交换生培养、创新创业培养、卓越人才培养等八个方面的人才培养体系。近年来，津桥学院办学特色凸显，特别在国际交流、大学生创业、多证培养等方面成果喜人，得到省、厅领导和兄弟院校的肯定。学院院长主持的“独立学院应用型、多样性人才培养模式构建与实践”项目荣获云南省教学成果二等奖。2015年，学院获批“云南省转型发展示范院校”，荣获“云南省民办教育优秀

高等院校”。

二是联合政府和企业，搭建协同育人机制。近年来，学院积极与省、市、区各级政府就业创业部门签订合作协议，定期在学院召开专场就业讲座、洽谈会和就业创业培训。同时学院借助投资方（云南城市建设投资集团有限公司）企业全面开展学生联合培养，与云南城投集团下属的 20 多家子公司全面合作，校企融合，为学生实习实训和联合培养以及青年教师的实践性锻炼搭建了平台。另外学院还与 110 家企业和机构建立了学生实习实训基地和联合办学点，解决了学生的生产实习和毕业实习，实现了学生就业“零适应期”。

三是实施卓越人才教育培养计划，拓展毕业生就业创业广度。学院建筑学专业获批云南省“卓越工程师教育培养计划”。法学专业以“卓越法律人才教育培养”为主导模式，引进法院、检察院、律师事务所、公证机关、司法鉴定部门的“双师型”教师参与专业教学活动，强化“卓越人才”培养。学院先后成立了“新媒体工作室”、“计算机软件和 APP 工作室”、“机器人工作室”、“电子科技活动中心”、“AR 运用工作室”、“BIM 工作室”、“计电类虚拟仿真实验教学中心”等创新实验平台。与此同时学院为毕业生开设了大学生 SYB 创业教育课程、茶艺师、形象设计师、调酒师等职业技能培训课程，拓展了毕业生就业创业的广度。

四是坚持国际办学，拓展毕业生国际化视野。根据国家“一

带一路”和“桥头堡”战略，利用云南独有的区位优势，着力开展国际化项目，学院与近100个海外国家和台湾地区高等教育学府建立了合作关系，聘请15名具有一定社会声誉和成就的海外学者及人士为学院的荣誉教授，开展合作项目50余个。2009年学院在云南省独立学院中首批获得招收来华留学生的资格，每年招收200余名来自美国麻省理工学院、泰国清迈大学、泰国农业大学、老挝及缅甸等国家的留学生到学院进行短期或长期的学习，营造了良好的国际化教育环境。2014-2015年学院在泰国芭提雅市和老挝万象成立“汉语文化中心”，为当地的窗口行业从业人员、汉语爱好者以及中学生进行汉语300句培训，培训人数达800余人；与企业合作成立“老挝创业孵化基地”，建立了GMS国际法律咨询中心，昆明泛亚交通物流研究院、中泰语言文化交流中心以及津桥汉语言文化学习中心。本学年学院的留学生，包括国外带薪实习学生的教学对象。2014-2015年我院毕业生有19人在海外就业创业。其中10名毕业生实现老挝创业，主要从事物流、商贸、电子商务、旅游行业。创业项目laosabai.com获得天使投资60万元。

（三）实施就业创业服务提升工程，做好就业创业指导服务工作

一是开展特色的“津桥六周”服务活动。学院大学生就业创业指导与服务中心根据毕业生和翌年毕业生就业倾向调查结果，有针对性地开展就业创业指导活动。目前已形成有特色的“津桥六周”

服务活动，即“毕业生升学、留学服务周”、“大学生应征入伍宣传服务周”、“大学生基层项目宣传咨询周”，“大学生心理健康周”，“大学生创业宣传与服务周”、“毕业生模拟面试模拟招聘活动周”。

二是组织召开形式多样的校园就业洽谈会。2014年9月，学院组织召开了“高校毕业生就业服务活动月暨津桥学院秋季人才专场招聘会”，2015年4月由云南省教育厅主办，昆明理工大学津桥学院、云南省大中专毕业生就业服务中心、昆明市劳动就业服务局承办的“2015民办类高校毕业生双向选择洽谈会昆明理工大学津桥学院专场双选会”，共有750家企业进校招聘。2014-2015学年，学院举办了规模在200家企业以上的大型招聘会3场、行业招聘会3场、中小型招聘会8场、省内外企业进校宣讲会46场，累计提供就业岗位14200余个，毕业生人均7.7个。

三是开展“三困生”和特殊学生的帮扶工作。扎实开展困难群体学生的就业帮扶工作。对家庭困难学生和边疆少数民族毕业生，鼓励其积极参与国家和地方就业项目。对就业困难的群体或个人采取组织座谈会、辅导员一对一帮扶、企业推荐等措施，帮助他们成功就业。

四是开展丰富多彩的就业创业宣传和文化活动，提高学生就业创业的综合能力。学院大力推行素质教育，高度重视大学生就业创业文化建设，弘扬主旋律，先进文化育人才，坚持举办学院特色的文化活动。学院结合当代青年学生特点，积极为培养学生的综合素质服务，开展了许多内涵丰富、品味高尚的校园文化活动。具

体包含“津桥讲坛”、“三大文化月”、“四大双语课堂”、“五大体育赛事”、“六大文艺演出”等活动。连续多年的坚持开展，提高了学生的人文素质和艺术修养，丰富多彩的精神文化活动在构建和谐美好的校园氛围中，逐渐形成了津桥学院鲜明的特点和品牌文化。

五是响应国家号召，引导和鼓励毕业生基层就业。学院认真贯彻中共中央办公厅《关于引导和鼓励高校毕业生面向基层就业的意见》文件精神，开展“到西部、到偏远地区、到艰苦行业、到中小企业和非公有制单位、到农村、到社区、到祖国最需要的地方就业创业”为主题的宣传教育活动，针对国家实施的“大学生村官”、“西部志愿者”、“特岗教师”、“三支一扶”等基层就业项目和云南省“走出去”到省外就业，召开主题班会、动员会，通过学院就业创业网站、班级QQ群、微信群发布信息和政策，发放就业创业政策资料，引导和鼓励毕业生到基层就业创业。

（四）推进就业创业队伍建设工程，打造职业化专业化工作团队

学院现有国家级、省级创业指导教师共 18 人，职业规划师 30 人。组建了“百名创业导师库”，导师中既有创业成功的企业家也有省内知名的创业理论指导专家。为提高就业创业工作队伍职业化专业化水平，2015 年，学院向社会公开招聘学生创业管理人员，同时，还组织了 100 余次的就业创业工作业务培训。另外，学院还将于 2016 年 1 月 8 日至 10 日承办“全国大学生创业指导教师

培训班”。

为推进我院创新创业教育，提升我院学生就业创业服务能力和水平，学院向社会公开招聘学生创业管理岗位人员。将于2016年1月8日至1月10日在我院举办“全国大学生创业指导教师培训班”。届时我院将选派10人参加培训，培训合格者将获得由教育部教育管理信息中心颁发《全国大学生创业培训指导教师证书》。

实施了就业创业工作队伍建设工作后，学院就业创业工作队伍业务水平显著提高。先后发表了15篇就业创业研究论文，编写出版了《大学生职业生涯规划教程》、《大学生创业教育教程》、《昆明理工大学津桥学院大学生人文素质修养》教材3部。

（五）推进创新创业教育改造升级工程，创新人才培养机制

学院制定以创新创业为中心的五位一体人才培养目标，相应的建立五位一体人才培养运行机制，充分发挥创业联盟、投资方——云南城投产业协同发展、产学研联合培养、订单式人才培养的运行机制，将“创业+企业”、“创业+金融”、“创业+互联网”、“创业+科技”、“创业+政府”的资源优势发挥最大效能，是五位一体的人才培养模式在创新创业人才培养目标中体现集中培养，分散发展的人才培养新模式。

2010年成立“昆明理工大学津桥学院大学生创业园”，同时成立了“昆明理工大学津桥学院大学生创业管理委员会”，创业园成立至今，累计孵化成功107个创新创业项目，园区内现有32个创业创新项目。

学院在云南省政府给予的 100 万创业扶持资金中专门设立创业基金,对有需求并符合学院扶持的大学生创业者提供最高 2 万元的无息贷款。另外,开辟了创业实践绿色通道,为创业学生提供一站式指导,统一为学生办理工商营业执照和税务登记、创业基金扶持等服务,并有多项优惠政策扶持大学生的创业实践活动。

一是成立昆明理工大学津桥学院创新创业中心。学院高度重视学生的创新创业培养,把创新创业教育培养列为学院发展规划和人才培养方案中,把此项工作作为学院办学的特色之一。成立“昆明理工大学津桥学院创新创业中心”,由学院院长担任组长,分管教学的副院长、分管学生工作的副书记担任组长。创新创业中心功能分为四个板块。第一是大学生创新创业实践板块。第二是创新创业教育板块。第三是创新创业质量工程板块。第四互“联网+创业”板块。

二是将创新创业教育纳入人才培养计划。学院在《昆明理工大学津桥学院 2013 版本科培养方案》中明确了“培养德、智、体、美全面发展,具有较强创新精神和实践能力的高素质应用人才”作为目标定位,提出了“在注重传授知识的基础上,培养学生的能力,特别是创新能力、实践能力和适应能力”的具体要求。文化素质选修课“学习与生涯指导课程”模块中针对不同年级专门设置了“大学生职业生涯规划”(选修)、“大学生创业教育”(必修)、“就业指导”(必修)3 门课程,为毕业班学生开设大学生 SYB 创业教育课程; 2015 年学院出台《昆明理工大学津桥学院创新创业课外学分

及实践学分管理办法（试行）》（昆工津桥[2015]132号）鼓励更多的有创业意愿的大学生参与创业实践，参与创业实践的学生可获得3-10个创业实践课外学分。提出了在籍创业学生可以根据需要休学开展创业活动，其创业成果可直接进入毕业环节；创新创业实践论文和创新创业项目计划书可作为毕业论文选题的研究方案。

三是协同培养、支持学生创新创业实践。

1、搭建创新创业平台

学院为支持学生的创新创业实践，将教学区2000平米的场地作为学生创业孵化园，成立了昆明理工大学津桥学院创业一条街，为拓展学生创业基地，从2010年学院创业园成立至今积极搭建平台，联合政府、云南省各级创业平台、科研单位、企业团体先后共建“国家教育部、科技部高校学生科技创业实习基地津桥学院基地”、“国家科技部大学生科技创业见习基地津桥学院基地”、“昆明理工大学国家大学科技园津桥分园”、“昆明理工大学国家高校学生科技创业实习基地津桥分部”等16个国家级、省级、区级和企业创新创业平台。

2、成立青年创新创业战略联盟

2015年11月11日学院联合12个创新创业平台汇聚昆明理工大学津桥学院成立“昆明理工大学津桥学院青年创新创业战略联盟”，共同为在校的大学生建设的一个创新创业驱动型的战略发展平台。通过这个平台共同为青年大学生创新创业出谋划策，共同探

讨青年大学生创新创业教育方向。集聚创新创业教育要素与资源，开放合作，形成学院的一个全员参与、全社会关心支持创新创业教育和学生创新创业的生态环境。

3、成立云南省创新创业教育研究会

2015年12月9日云南省创新创业教育研究会在我院挂牌成立，研究会立足于云南省本地的实际，搭建创新创业教育的研究交流共享平台；组织省内热心和从事创新创业教育有突出贡献的工作者和研究人士，紧紧围绕推动创新创业教育组织开展前瞻性、内涵性、针对性、专业性、务实性和社会性的研究；重点针对高校以及普及教育中的创新创业教育体系建设，开展多层次和多方向的理论研究、学术探讨、技术创新、经验交流；全力为研究会的成员以及高校等单位 and 机构，提供基于创新创业教育理论与实践紧密结合的理论、学术、技术、经验的高质量研究支持和实用成果服务。

四是开展“互联网 + 教育”。紧跟“互联网 + 教育”的发展趋势，学院在本学期全面开展“互联网 + 教育”的网络课程建设工作，构建新的三位一体创新创业教育课程体系。着力推动“互联网+”，举办互联网和电子商务创业大赛、以系为单位的互联网电子商务创业大赛。成立了昆明理工大学津桥学院互联网+创业孵化器。成功举办了首届“互联网+”应用研讨会。2015年5月与昆明市就业局合作，在学院举办“云南省首期大学生SYB电商创业试点班”，52名优秀学生顺利结业。

五是参加创新创业竞赛活动。2014-2015年，学院成功举办了

昆明理工大学津桥学院第一届电子商务互联网络创业大赛、第七届、第八届学生创业计划大赛暨第一届、第二届学生创意大赛。第四届大学生职业生涯规划大赛。2010-2015年，我院参加国家级省级大学生创业计划大赛项目获奖共计55项，其中2014-2015年获得22的奖项，安之集结号创业团队作为云南唯一一支团队组晋级在浙江省桐乡举办的第四届中国创新创业大赛，并获入围奖。“首届云南创新创业大赛暨第四届中国创新创业大赛云南赛区赛”二等奖两项，“创青春”创业大赛银奖一项，“创青春”创业大赛铜奖六项，2015年云南省“互联网+”大学生创新创业大赛铜奖三项，优秀奖及优秀组织奖三项。2015年6月我院选送毕业生项目在昆明经济技术开发区2015年青年（大学生）创新创业大赛决赛中获得第一名和第二名，

2015年6月由云南省教育云南日报社主办的云南省高校就业创业之星在我院承办评选，经过各高校推荐，专家评审、网络公示等环节我院两名毕业生入选。

另外，为了扩大竞赛活动的影响力和参与面，学院团委组建了大学生就业创业促进会，KAB大学生创业俱乐部、大学生创业协会、大学生商业创造协会等6个学生创新创业社团，社团学生人数达800余人，定期开展创业论坛、创业沙龙等活动。

（六）开展就业典型建设工程，发挥引领示范作用

一是扎实做好毕业生离校后跟踪工作。学院通过组织召开用人单位座谈会、毕业生座谈会，听取用人单位和毕业生对学院就

业工作的意见和建议；采取企业回访、企业问卷调查、毕业生问卷调查等多种方式，掌握企业和学生对学院人才培养质量的评价，为毕业生就业工作的改进、学院教学改革和人才培养方案的制定提供依据。

二是认真撰写毕业生就业质量年度报告。 我院积极对 2015 届就业市场及毕业生就业创业情况进行调查分析，组织召开毕业生座谈会，毕业生座谈会、走访企业，发放问卷等多种方式，组织安排年度就业质量报告编写工作。

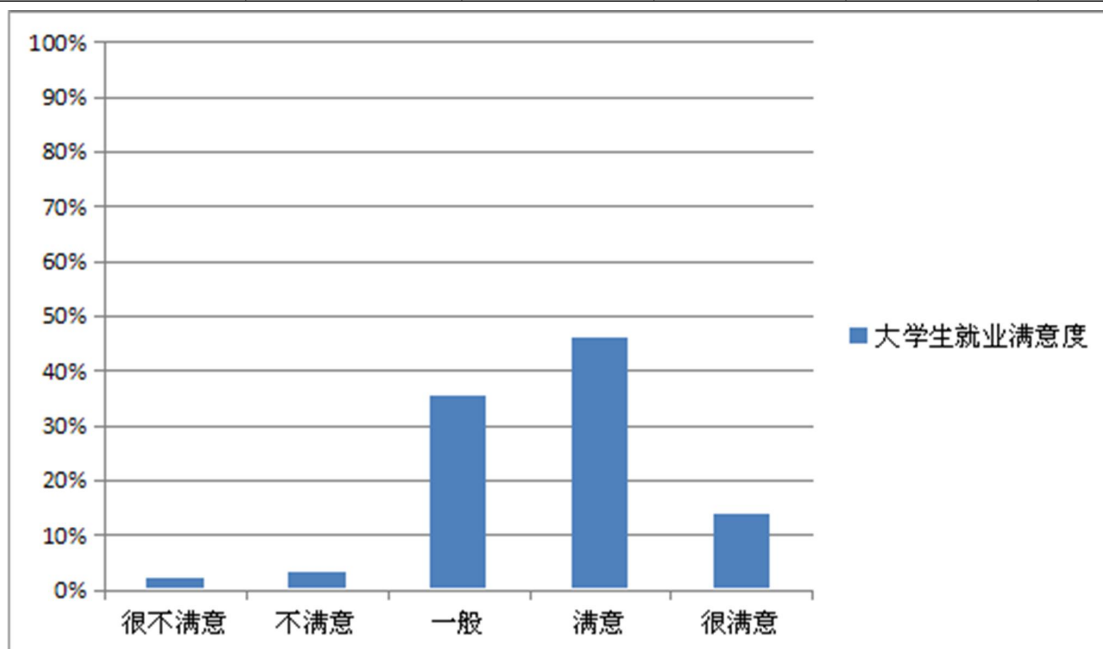
三是挖掘毕业生就业创业典型，发挥就业创业示范作用。 近年来，学院培养了创办了云南省最大电子竞技中心的李云修，创办了云南祺至方成有限公，现为黑马会云南分会秘书长王超，创办昆明 M60 文化创意园的总经理方彬，创办安之原云南原创文学网站浏览量已达 2000 万的李金阳等一大批就业创业先进典型，他们的先进事迹通过校园宣传和回校讲座的形式，鼓舞了在校学生的就业创业热情。

第五部分 就业相关分析

通过组织召开用人单位座谈会、毕业生座谈会，听取用人单位和毕业生对学院就业工作的意见和建议；采取企业回访、企业问卷调查、毕业生问卷调查等多种方式，掌握企业和学生对学院人才培养质量的评价。

一、大学生就业满意度状况

就业总体满意度	很不满意	不满意	一般	满意	很满意
满意度 (%)	1.86%	3.24%	35.25%	46.04%	13.61%



二、用人单位对学生满意度状况

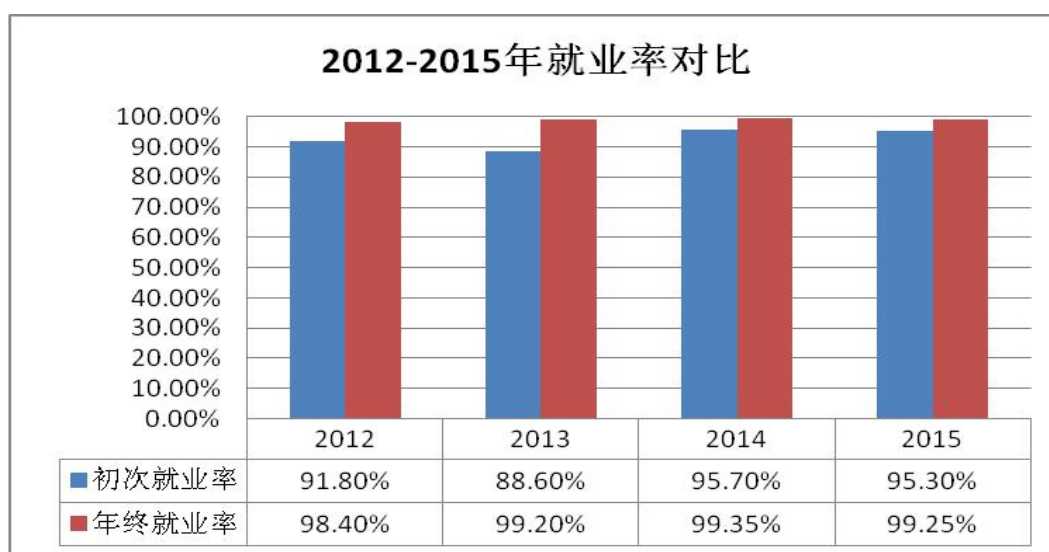
调查项目	评价内容	非常满意	满意	一般	较差
思想素质	思想品德	38.2	50.4	11.4	0
	责任感和事业心	34.5	36.1	28.7	0.7
	团队精神	33.6	31.5	34.9	0
基本理论	基础理论	34.3	40.2	24.2	1.3
	专业知识运用	26.7	32.6	38.7	2
基本能力运用	分析问题、解决问题的能力	29.1	35.5	34.9	0.5
	外语能力	28.8	41.2	28.9	1.1
	计算机能力	24.9	54.6	20.5	0
	语言文字表达能力	29.4	41.2	28.2	1.2
	动手及实践能力	27.7	40.2	30.7	1.4
	管理及公关能力	35.0	42.6	21.4	1.0
	自学及适应能力	32.3	34.6	33.1	0
总体评价		31.20	40.05	27.97	0.60

通过对用人单位对毕业生满意度调查发现，用人单位对毕业生的整体满意度较高，用人单位对我院毕业生在以上调查项目中均感到较满意，但对学生的专业知识的运用和自学及适应能力两方面满意度处于评价末数。用人单位建议对学生培养多开展课外实践活动，培养学生实际操作能力，理论与实践相结合，以便增加工作后的适应能力；加强学生素质（吃苦耐劳精神、职业道德、服从命令、工作的稳定性、实际动手能力等）的培养。根据企业需要与市场调研有针对性开设课程，在就业教育中增加有关企业文化。

第六部分 就业发展趋势分析

一、就业率的变化趋势

图 4 2012-2015 年就业率对比

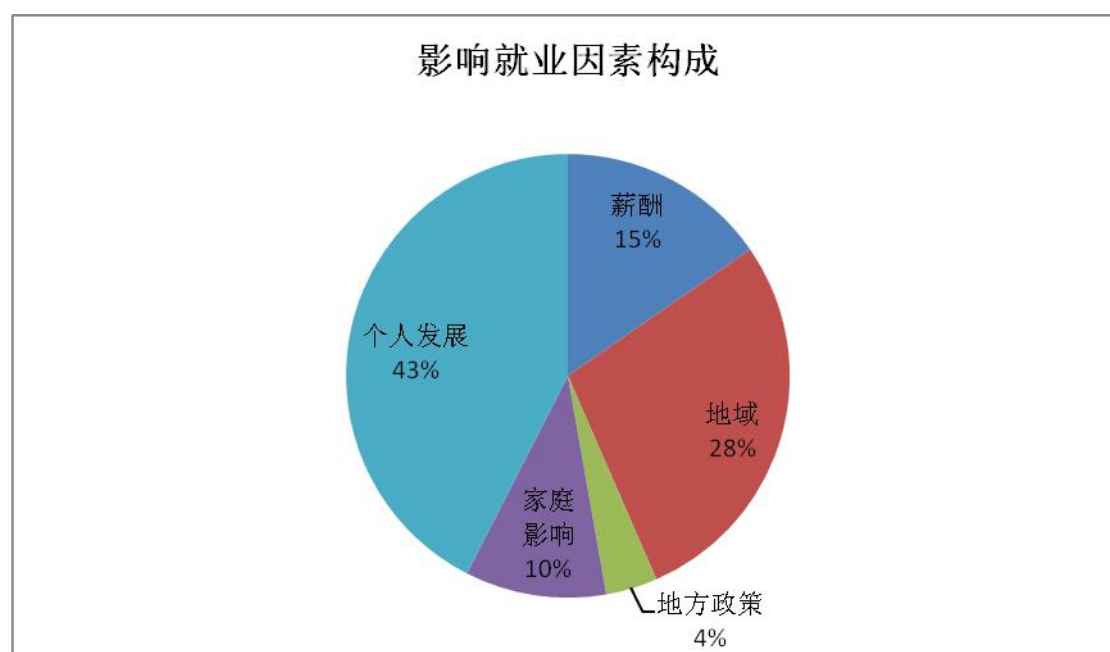


从近年就业率对比来看，我院近四年的初次就业率平均为

92.85%，年终就业率为 99.05%，我院近四年毕业生平均人数为 1889 人，我院毕业生人数较同类学校相比基数较小。

二、影响就业结果的因素

影响因素	薪酬	地域	地方政策	家庭影响	个人发展
比例%	15.5%	28.4%	3.8%	10.4%	42.9%



在影响就业结果方面，个人发展因素成为毕业生择业时的重要因素，在学院培养过程中，学生职业规划体系、就业指导等让学生再择业过程中准确定位，同时培养学生的创业创新能力，让学生的优点充分和展示。其次是地域因素，占 28%，个人的发展和地域因素已经成为我院毕业生择业时考虑的重要依据。

第七部分 就业对教育教学的反馈

一、2015 届各专业毕业生就业率排序

专 业	就业率%
建筑学	100
城市规划	100
给水排水工程	100
测绘工程	100
市场营销	100
对外汉语	100
法学	99.58
工商管理	99.48
会计学	99.34
土木工程	99.09
计算机科学与技术	98.78
物流管理	98.5
电子信息科学与技术	98.41
水利水电工程	98.25
汽车维修工程教育	97.72
国际经济与贸易	97.7
英语	97.56
计算机软件	93.93

就业率对目前学院的就业教育和教学提供丰富的反馈意见。毕业生对课程设置和专业教学等方面的看法和评价,为今后就业工作及专业的教育教学改革提供较为客观和现实的指导和建议,学院根据社会需求,经过几年来不断对专业结构的调整,从目前的就业情况了来看,我院没有就业较困难的专业。

二、学院人才培养对毕业生影响比例

措施影响	学院人才培养对毕业生影响比例%
------	-----------------

校企联合培养	16.6%
就业指导课程、职业规划课程	15.1%
出国交流	8.3%
创业教育	20.6%
校园文化活动	15.9%
多证培养	23.5%

在对毕业生的调查中发现,有 23.5%的毕业生认为学院开展多证培养对毕业生就业状况的影响较大,其他依次为创业教育、校企联合培养、就业指导课程和职业规划课程、校园文化、出国交流。

三、对学校就业指导工作的反馈

就业指导因素影响	我院就业指导工作对毕业生就业影响比例%
就业洽谈会	14.3%
就业信息发布	9.1%
企业宣讲会	19.5%
模拟面试	10.2%
就业指导讲座	13.7%
就业主题班会	9.6%
就业典型座谈会	14.1%
国家地方就业创业政策宣传	7.1%
其他	2.4%

在就业指导方面，毕业生认为企业宣讲会带来的就业影响较大，占 19.5%，其次为就业洽谈会、就业典型座谈会、就业指导讲座、就业主题班会、就业信息发布、国家地方就业创业政策宣传。

通过调查和毕业生反馈，学院在毕业生就业工作方面下一步会更加重视校企合作、出国交流、出省出国就业、提高考研比例，同时学院将坚持多样性人才培养，完善学科建设，推动学生创业创新能力，制定更全面的教学目标，加强和完善就业服务工作，通过提升就业课程、创业课程、职业规划课程的教学质量来实现毕业生就业专业对口率、企业用人满意度、社会认知度和提高毕业生就业责任感。